

# Apéndice estadístico del índice ISOQuito 2020 y del índice de compromisos institucionales 2022

ISOQuito



Entidad de las Naciones Unidas para la Igualdad  
de Género y el Empoderamiento de las Mujeres



ARTICULACION  
FEMINISTA  
MARCOSUR



# Apéndice estadístico del índice ISOQuito 2020 y del índice de compromisos institucionales 2022

Constanza Moreira

Andrea Delbono

Mariana Fernández Soto

Gabriela Pedetti

Coordinación: Lucy Garrido

Articulación Feminista Marcosur

Cotidiano Mujer

Octubre 2022



# Índice de Tablas

- 8 Tabla 1. Valores del índice ISOquito (índice original) por país y promedio regional. 2007, 2010, 2014, 2018 y 2020
- 9 Tabla 2. Valores del índice ISOquito (índice reformulado) por país y promedio regional. 2007, 2010, 2014, 2018 y 2020
- 10 Tabla 3. Valores del índice de paridad en la toma de decisiones políticas por país y promedio regional. 2007, 2010, 2014, 2018 y 2020
- 11 Tabla 4. Valores del índice de paridad económica y laboral por país y promedio regional. 2007, 2010, 2014, 2018 y 2020
- 12 Tabla 5. Valores del índice de bienestar social de las mujeres por país y promedio regional. 2007, 2010, 2014, 2018 y 2020
- 13 Tabla 6. Valores del índice autonomía física por país y promedio regional. 2018 y 2020
- 14 Tabla 7. Porcentaje de mujeres en órganos legislativos nacionales por país y promedio regional. 2007, 2010, 2014, 2018, 2020-2022
- 15 Tabla 8. Porcentaje de mujeres en gabinetes ministeriales por país y promedio regional. 2007, 2010, 2014, 2018 y 2021
- 16 Tabla 9. Porcentaje de mujeres ministras en el máximo tribunal de justicia o suprema corte por país y promedio regional. 2007, 2010, 2014, 2018, 2020 y 2021
- 17 Tabla 10. Razón de salarios entre sexos entre 20 a 49 años por país y promedio regional. 2007, 2010, 2014, 2018, 2020
- 18 Tabla 11. Índice feminización pobreza por país y promedio regional. 2007, 2010, 2014, 2018, 2020
- 19 Tabla 12. Tasa de participación económica 25-59 mujeres por país y promedio regional. 2007, 2010, 2014, 2018, 2020

- 20 Tabla 13. Tasa de participación económica 25-59 varones por país y promedio regional. 2007, 2010, 2014, 2018, 2020
- 21 Tabla 14. Tasa de desempleo de varones por país y promedio regional. 2007, 2010, 2014, 2018, 2020
- 22 Tabla 15. Tasa de desempleo de mujeres por país y promedio regional. 2007, 2010, 2014, 2018, 2020
- 23 Tabla 16. Porcentaje de varones sin ingresos propios (población de 15 y más años) por país y promedio regional. 2007, 2010, 2014, 2018, 2020
- 24 Tabla 17. Porcentaje de mujeres sin ingresos propios (población de 15 y más años) por país y promedio regional. 2007, 2010, 2014, 2018, 2020
- 25 Tabla 18. Porcentaje de varones ocupados que aportan a sistema previsional por país y promedio regional. 2007, 2010, 2014, 2018, 2020
- 26 Tabla 19. Porcentaje de mujeres ocupadas que aportan a sistema previsional por país y promedio regional. 2007, 2010, 2014, 2018, 2020
- 27 Tabla 20. Porcentaje de mujeres con dedicación exclusiva a las labores del hogar, por presencia de niños o niñas entre 0 y 5 años de edad en el hogar por país y promedio regional. 2007, 2010, 2014, 2018, 2020
- 28 Tabla 21. Porcentaje mujeres de 15 y más años con 10 + años educación por país y promedio regional. 2007, 2010, 2014, 2018, 2020
- 29 Tabla 22. Porcentaje mujeres en hogares en situación de pobreza por país y promedio regional. 2007, 2010, 2014, 2018, 2020
- 30 Tabla 23. Esperanza de vida al nacer mujeres por país y promedio regional. 2007, 2010, 2014, 2018, 2020

- 31 Tabla 24. Razón mortalidad materna por país y promedio regional. 2007, 2010, 2014, 2018, 2020
- 32 Tabla 25. Proporción de partos atendidos por personal sanitario especializado por país y promedio regional. 2007, 2010, 2014, 2018, 2020
- 33 Tabla 26. Porcentaje de nacimientos de madres adolescentes 15-19 en relación al total de nacimientos (cada 1000) por país y promedio regional. 2007, 2010, 2014, 2018, 2020
- 34 Tabla 27. Tasa de femicidio (cada 100.000) por país y promedio regional. 2018 y 2020
- 35 Tabla 28. Evolución del índice de compromisos institucionales por países y promedio regional, 2007, 2010, 2013, 2018, 2021, 2022
- 36 Tabla 29. Evolución del subíndice de legislación del aborto por países y promedio regional, 2007, 2010, 2013, 2018, 2021, 2022
- 37 Tabla 30. Evolución del subíndice de ley de cuotas parlamentarias por países y promedio regional, 2007, 2010, 2013, 2018, 2021, 2022
- 38 Tabla 31. Evolución del subíndice de licencias parentales por países y promedio regional, 2007, 2010, 2013, 2018, 2021, 2022
- 39 Tabla 32. Evolución del subíndice de normativa sobre cuidados por países y promedio regional, 2021, 2022
- 40 Tabla 33. Evolución del subíndice de normativa sobre cuidados según dimensiones, por países, 2022
- 42 Tabla 34. Evolución del subíndice de violencia contra las mujeres basada en género, por países y promedio regional, 2021, 2022
- 43 Tabla 35. Evolución del subíndice de violencia contra las mujeres basada en género según dimensiones, por países, 2022

Tabla 1. Valores del índice ISOquito (índice original) por país y promedio regional. 2007, 2010, 2014, 2018 y 2020

	2007	2010	2014	2018	2020
Argentina	0,72	0,72	0,72	0,73	0,74
Bolivia	0,48	0,61	0,74	0,74	0,71
Brasil	0,55	0,58	0,62	0,61	0,65
Chile	0,68	0,66	0,70	0,75	0,82
Colombia	0,51	0,58	0,64	0,66	0,63
Costa Rica	0,65	0,69	0,70	0,75	0,78
Ecuador	0,60	0,62	0,72	0,74	0,71
El Salvador	0,54	0,54	0,57	0,63	0,64
Guatemala	0,44	0,40	0,46	--	--
Honduras	0,57	0,48	0,51	0,54	0,57
México	0,53	0,53	0,58	0,67	0,72
Nicaragua	0,46	0,54	0,68	--	--
Panamá	0,61	0,56	0,60	0,64	0,76
Paraguay	0,53	0,56	0,61	0,61	0,64
Perú	0,64	0,65	0,67	0,70	0,78
República Dominicana	0,57	0,57	0,62	0,66	0,68
Uruguay	0,61	0,61	0,62	0,75	0,74
Venezuela	0,61	0,62	0,68	--	--
<b>América Latina y el Caribe</b>	<b>0,58</b>	<b>0,59</b>	<b>0,64</b>	<b>0,67</b>	<b>0,70</b>

● Nota: los valores de los índices para América Latina y el Caribe son estimados a partir del promedio simple de los valores en los dieciocho países seleccionados.

Fuente: elaboración propia con base a CEPALSTAT y Observatorio de Género de la CEPAL.



Tabla 2. Valores del índice ISOquito (índice reformulado) por país y promedio regional. 2007, 2010, 2014, 2018 y 2020

	2018	2020
Argentina	0,76	0,74
Bolivia	0,66	0,64
Brasil	0,64	0,66
Chile	0,80	0,85
Colombia	0,68	0,65
Costa Rica	0,77	0,79
Ecuador	0,74	0,72
El Salvador	0,60	0,65
Guatemala	-	-
Honduras	0,49	0,54
México	0,70	0,73
Nicaragua	-	-
Panamá	0,66	0,75
Paraguay	0,64	0,66
Perú	0,72	0,78
República Dominicana	0,62	0,62
Uruguay	0,77	0,76
Venezuela	-	-
América Latina y el Caribe	0,67	0,70

● Nota: los valores de los índices para América Latina y el Caribe son estimados a partir del promedio simple de los valores en los dieciocho países seleccionados.

Fuente: elaboración propia con base a CEPALSTAT y Observatorio de Género de la CEPAL.

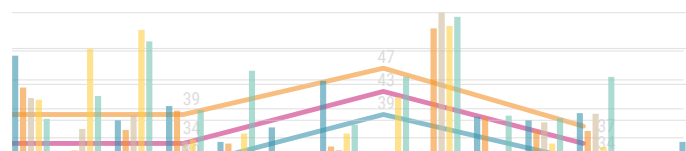


Tabla 3. Valores del índice de paridad en la toma de decisiones políticas por país y promedio regional. 2007, 2010, 2014, 2018 y 2020

	2007	2010	2014	2018	2020
Argentina	0,70	0,64	0,60	0,56	0,54
Bolivia	0,29	0,54	0,84	0,84	0,63
Brasil	0,23	0,25	0,28	0,22	0,29
Chile	0,46	0,46	0,46	0,55	0,69
Colombia	0,25	0,40	0,47	0,50	0,48
Costa Rica	0,65	0,70	0,68	0,79	0,90
Ecuador	0,45	0,51	0,76	0,74	0,67
El Salvador	0,45	0,47	0,50	0,62	0,63
Guatemala	0,34	0,26	0,43	0,41	0,55
Honduras	0,74	0,39	0,47	0,51	0,58
México	0,40	0,44	0,56	0,70	0,85
Nicaragua	0,40	0,63	0,88	0,89	1,01
Panamá	0,43	0,24	0,30	0,34	0,66
Paraguay	0,31	0,37	0,41	0,37	0,38
Perú	0,48	0,44	0,46	0,50	0,78
República Dominicana	0,43	0,38	0,45	0,46	0,48
Uruguay	0,34	0,24	0,23	0,57	0,52
Venezuela	0,40	0,42	0,56	0,59	0,63
América Latina y el Caribe	0,43	0,43	0,52	0,56	0,63

● Nota: los valores de los índices para América Latina y el Caribe son estimados a partir del promedio simple de los valores en los países seleccionados.

Fuente: elaboración propia con base a CEPALSTAT y Observatorio de Género de la CEPAL.

Tabla 4. Valores del índice de paridad económica y laboral por país y promedio regional. 2007, 2010, 2014, 2018 y 2020

	2007	2010	2014	2018	2020
Argentina	0,76	0,80	0,81	0,84	0,85
Bolivia	0,73	0,77	0,77	0,76	0,83
Brasil	0,80	0,80	0,82	0,84	0,83
Chile	0,72	0,74	0,77	0,78	0,85
Colombia	0,71	0,76	0,79	0,79	0,74
Costa Rica	0,64	0,70	0,71	0,73	0,73
Ecuador	0,74	0,72	0,72	0,76	0,76
El Salvador	0,74	0,75	0,75	0,72	0,72
Guatemala	0,64	0,65	0,62	--	--
Honduras	0,67	0,70	0,72	0,74	0,71
México	0,68	0,68	0,70	0,75	0,75
Nicaragua	0,63	0,65	0,72	--	--
Panamá	0,71	0,72	0,73	0,77	0,78
Paraguay	0,75	0,75	0,77	0,78	0,84
Perú	0,79	0,81	0,82	0,83	0,84
República Dominicana	0,72	0,75	0,78	0,77	0,80
Uruguay	0,81	0,84	0,83	0,86	0,87
Venezuela	0,72	0,73	0,75	--	--
América Latina y el Caribe	0,74	0,75	0,77	0,77	0,78

● Nota: los valores para América Latina son estimados a partir del promedio simple de los valores en los países seleccionados.

Fuente: elaboración propia con base a CEPALSTAT y Observatorio de Género de la CEPAL.

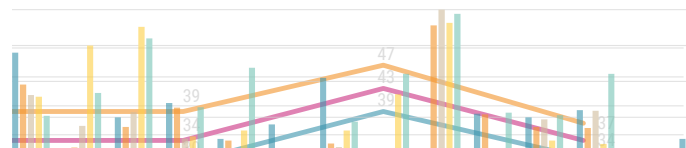


Tabla 5. Valores del índice de bienestar social de las mujeres por país y promedio regional. 2007, 2010, 2014, 2018 y 2020

	2007	2010	2014	2018	2020
Argentina	0,71	0,74	0,76	0,79	0,75
Bolivia	0,43	0,53	0,60	0,64	0,66
Brasil	0,64	0,68	0,75	0,77	0,81
Chile	0,85	0,77	0,87	0,91	0,92
Colombia	0,58	0,57	0,65	0,70	0,65
Costa Rica	0,65	0,66	0,70	0,72	0,71
Ecuador	0,61	0,62	0,70	0,73	0,70
El Salvador	0,44	0,40	0,46	0,54	0,56
Guatemala	0,33	0,30	0,32	-	-
Honduras	0,30	0,35	0,36	0,37	0,41
México	0,50	0,48	0,48	0,57	0,57
Nicaragua	0,36	0,33	0,45	-	-
Panamá	0,68	0,71	0,76	0,82	0,82
Paraguay	0,53	0,54	0,66	0,69	0,70
Perú	0,64	0,69	0,74	0,78	0,72
República Dominicana	0,58	0,57	0,64	0,74	0,75
Uruguay	0,69	0,74	0,80	0,83	0,83
Venezuela	0,70	0,71	0,73	-	-
<b>América Latina y el Caribe</b>	<b>0,57</b>	<b>0,58</b>	<b>0,63</b>	<b>0,69</b>	<b>0,69</b>

● Nota: los valores para América Latina y el Caribe son estimados a partir del promedio simple de los valores en los países seleccionados.

Fuente: elaboración propia con base a CEPALSTAT y Observatorio de Género de la CEPAL.

Tabla 6. Valores del índice autonomía física por país y promedio regional. 2018 y 2020

	2018	2020
Argentina	0,86	0,84
Bolivia	0,41	0,43
Brasil	0,73	0,71
Chile	0,93	0,94
Colombia	0,73	0,71
Costa Rica	0,84	0,82
Ecuador	0,72	0,76
El Salvador	0,53	0,70
Guatemala	0,42	0,43
Honduras	0,36	0,46
México	0,78	0,76
Nicaragua	0,68	0,67
Panamá	0,73	0,72
Paraguay	0,71	0,72
Perú	0,79	0,79
República Dominicana	0,51	0,47
Uruguay	0,84	0,81
Venezuela	0,56	0,56
América Latina y el Caribe	0,67	0,68

● Nota: los valores para América Latina y el Caribe son estimados a partir del promedio simple de los valores en los países seleccionados.

Fuente: elaboración propia con base a CEPALSTAT y Observatorio de Género de la CEPAL.

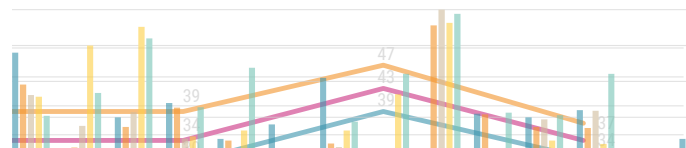


Tabla 7. Porcentaje de mujeres en órganos legislativos nacionales por país y promedio regional. 2007, 2010, 2014, 2018, 2020-2022

	2007	2010	2014	2018	2020	2021	2022
Argentina	40,0	38,5	36,6	38,9	40,9	42,4	44,8
Bolivia	16,9	25,4	53,1	53,1	53,1	46,2	46,2
Brasil	9,0	8,6	9,9	10,7	14,6	15,2	14,8
Chile	15,0	14,2	15,8	22,6	22,6	22,6	35,5
Colombia	8,4	12,7	19,9	18,7	18,3	18,8	18,6
Costa Rica	36,8	38,6	33,3	35,1	45,6	45,6	45,6
Ecuador	25,0	32,3	41,6	38,0	39,4	39,4	38,7
El Salvador	16,7	19,0	27,4	32,1	33,3	33,3	27,4
Guatemala	12,0	12,0	13,3	12,7	19,0	19,4	19,4
Honduras	23,4	18,0	25,8	21,1	21,1	21,1	27,3
México	23,2	26,2	37,4	42,6	48,2	48,2	50,0
Nicaragua	18,5	20,7	42,4	45,7	47,3	48,4	50,6
Panamá	16,7	8,5	19,3	18,3	22,5	22,5	22,5
Paraguay	10,0	12,5	15,0	13,8	16,3	15,0	17,5
Perú	29,2	27,5	22,3	27,7	30,0	26,2	40,0
República Dominicana	19,7	20,8	20,8	26,8	27,9	27,9	27,9
Uruguay	12,1	15,2	13,1	20,2	21,2	24,2	25,3
Venezuela	18,6	17,0	17,0	22,2	22,2	22,2	22,2
<b>América Latina y el Caribe</b>	<b>19,5</b>	<b>20,4</b>	<b>25,8</b>	<b>27,8</b>	<b>30,2</b>	<b>29,9</b>	<b>31,9</b>

● Nota: los valores para América Latina y el Caribe son estimados a partir del promedio simple de los valores en los países seleccionados.

Fuente: CEPALSTAT y Observatorio de Género de la CEPAL.

Tabla 8. Porcentaje de mujeres en gabinetes ministeriales por país y promedio regional. 2007, 2010, 2014, 2018 y 2021

	2007	2013	2016	2018	2021
Argentina	31,0	21,4	19,0	13,3	18,2
Bolivia	0,0	39,1	29,2	27,8	22,2
Brasil	11,0	14,8	18,2	4,9	10,5
Chile	48,0	39,1	36,2	35,7	30,4
Colombia	21,0	21,6	27,6	50,0	36,8
Costa Rica	30,0	27,3	31,4	55,2	52,0
Ecuador	34,0	32,7	24,1	24,7	32,8
El Salvador	24,0	23,5	8,3	26,3	43,8
Guatemala	28,0	18,8	20,0	15,6	13,3
Honduras	41,0	22,7	21,7	26,3	28,8
México	15,0	17,9	18,8	36,4	42,1
Nicaragua	17,0	55,6	60,0	56,3	58,8
Panamá	31,0	30,8	11,5	20,7	31,3
Paraguay	30,0	27,3	29,4	23,5	30,6
Perú	32,0	27,0	31,8	22,6	42,1
República Dominicana	16,0	10,7	18,5	14,3	17,4
Uruguay	24,0	17,2	20,0	33,3	14,3
Venezuela	12,0	14,1	24,7	23,1	31,0
América Latina y el Caribe	24,7	25,6	25,0	28,3	30,9

● Nota: los valores para América Latina y el Caribe son estimados a partir del promedio simple de los valores en los países seleccionados.

Fuente: CEPALSTAT y Observatorio de Género de la CEPAL.

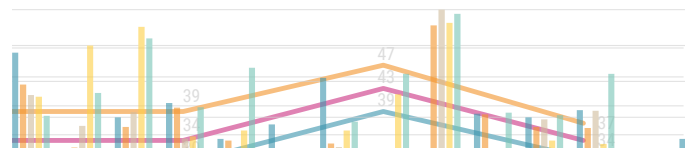


Tabla 9. Porcentaje de mujeres ministras en el máximo tribunal de justicia o suprema corte por país y promedio regional. 2007, 2010, 2014, 2018, 2020 y 2021

	2007	2010	2014	2018	2020	2021
Argentina	28,6	28,6	28,6	20,0	20,0	0,0
Bolivia	18,2	18,2	33,3	33,3	11,1	11,1
Brasil	16,7	18,2	18,2	18,2	18,2	18,2
Chile	14,3	25,0	25,0	30,0	42,1	36,8
Colombia	13,0	33,3	26,1	13,0	8,7	21,7
Costa Rica	26,1	35,0	38,1	33,3	36,8	36,8
Ecuador	6,5	4,8	45,0	47,6	30,4	23,1
El Salvador	33,3	33,3	37,5	33,3		26,7
Guatemala	15,4	8,3	38,5	41,7	58,3	58,3
Honduras	60,0	20,0	20,0	33,3	33,3	33,3
México	18,2	18,2	18,2	18,2	27,3	27,3
Nicaragua	28,6	28,6	30,8	31,3	41,7	41,7
Panamá	22,2	0,0	10,0	11,1	33,3	55,6
Paraguay	11,1	22,2	22,2	22,2	22,2	11,1
Perú	6,3	6,3	15,8	21,1	25,0	33,3
República Dominicana	31,3	23,1	29,4	23,5	23,5	23,5
Uruguay	20,0	0,0	0,0	40,0	40,0	40,0
Venezuela	31,3	36,1	53,1	50,0	50,0	50,0
América Latina y el Caribe	22,3	20,0	27,2	29,0	30,7	30,5

● Nota: los valores para América Latina y el Caribe son estimados a partir del promedio simple de los valores en los países seleccionados.

Fuente: CEPALSTAT y Observatorio de Género de la CEPAL, y datos 2021 Mapa mujeres en política 2021.



Tabla 10. Razón de salarios entre sexos entre 20 a 49 años por país y promedio regional. 2007, 2010, 2014, 2018, 2020

	2007	2010	2014	2018	2020
Argentina	81,9	92,4	91,3	93,7	95,0
Bolivia	76,6	78,8	77,1	85,9	91,0
Brasil	79,3	80,2	82,0	84,3	85,8
Chile	82,7	80,1	78,5	86,8	85,1
Colombia	88,9	88,3	87,8	94,0	96,1
Costa Rica	87,1	94,6	93,7	101,4	110,3
Ecuador	91,4	78,1	93,9	97,9	106,8
El Salvador	87,6	94,7	96,1	93,4	94,9
Guatemala	82,9	65,5	102,6	102,6	--
Honduras	91,4	93,0	95,7	100,8	97,7
México	79,5	80,2	84,6	84,2	88,5
Nicaragua	90,5	86,2	89,2	89,2	--
Panamá	88,6	89,4	89,7	94,2	101,1
Paraguay	77,9	84,8	80,8	86,4	95,6
Perú	84,0	72,4	80,3	79,0	88,3
República Dominicana	85,8	83,4	88,7	94,9	94,0
Uruguay	85,7	82,3	84,3	88,3	90,8
Venezuela	94,2	94,0	93,8	93,8	--
América Latina y el Caribe	85,3	84,4	88,3	91,7	94,7

● Nota: los valores para América Latina y el Caribe son estimados a partir del promedio simple de los valores en los países seleccionados.

Fuente: CEPALSTAT y Observatorio de Género de la CEPAL.

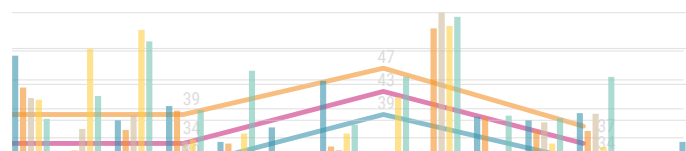


Tabla 11. Índice feminización pobreza por país y promedio regional. 2007, 2010, 2014, 2018, 2020

	2007	2010	2014	2018	2020
Argentina	85,0	87,7	84,9	79,4	85,0
Bolivia	93,2	91,7	90,5	90,1	87,4
Brasil	91,3	85,8	82,0	88,1	81,5
Chile	88,3	77,2	70,1	68,7	79,7
Colombia	90,1	88,5	83,3	83,2	86,0
Costa Rica	73,9	83,6	77,8	73,5	87,3
Ecuador	90,2	88,5	82,4	83,9	81,7
El Salvador	94,7	97,6	96,9	93,5	85,0
Guatemala	94,6	94,6	95,5	95,5	--
Honduras	98,2	98,7	95,6	96,9	98,0
México	93,1	94,4	92,9	90,0	90,6
Nicaragua	97,9	97,9	97,3	97,3	--
Panamá	86,8	83,4	69,3	67,7	70,7
Paraguay	91,7	95,6	84,8	81,5	87,4
Perú	93,7	91,5	89,8	89,9	94,0
República Dominicana	81,7	83,5	81,9	60,3	64,9
Uruguay	83,1	80,3	56,0	66,7	62,9
Venezuela	80,7	79,7	76,2	76,2	--
<b>América Latina y el Caribe</b>	<b>89,3</b>	<b>88,9</b>	<b>83,7</b>	<b>82,4</b>	<b>82,8</b>

● Nota: los valores para América Latina y el Caribe son estimados a partir del promedio simple de los valores en los países seleccionados.

Fuente: CEPALSTAT y Observatorio de Género de la CEPAL.

Tabla 12. Tasa de participación económica 25-59 mujeres por país y promedio regional. 2007, 2010, 2014, 2018, 2020

	2007	2010	2014	2018	2020
Argentina	65,0	66,1	66,8	70,2	68,1
Bolivia	72,3	74,8	72,8	69,9	72,7
Brasil	68,0	68,0	68,9	68,1	63,7
Chile	57,2	58,7	64,1	67,9	66,2
Colombia	63,1	69,1	71,2	71,4	65,1
Costa Rica	54,2	56,3	59,5	60,9	55,6
Ecuador	64,4	61,0	62,3	67,8	64,3
El Salvador	59,4	59,2	60,6	58,2	58,2
Guatemala	45,0	43,0	44,0	43,0	40,0
Honduras	52,5	54,5	57,0	60,9	56,6
México	55,2	51,8	55,0	62,8	61,7
Nicaragua	50,0	50,0	54,0	55,0	53,0
Panamá	60,6	61,2	64,6	70,9	70,7
Paraguay	66,1	64,3	67,3	70,3	72,4
Perú	75,8	76,9	75,2	77,0	65,5
República Dominicana	53,0	55,9	60,5	67,1	63,5
Uruguay	74,1	77,0	78,2	79,2	79,7
Venezuela	56,0	57,0	58,0	48,0	39,1
América Latina y el Caribe	60,7	61,4	63,3	64,9	62,0

● Nota: los valores para América Latina y el Caribe son estimados a partir del promedio simple de los valores en los países seleccionados.

Fuente: CEPALSTAT y Observatorio de Género de la CEPAL.

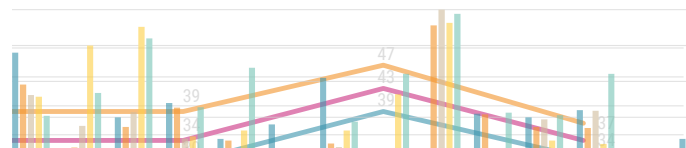


Tabla 13. Tasa de participación económica 25-59 varones por país y promedio regional. 2007, 2010, 2014, 2018, 2020

	2007	2010	2014	2018	2020
Argentina	94,1	94,5	93,3	93,1	91,2
Bolivia	96,4	96,8	95,8	95,6	96,1
Brasil	91,4	91,6	91,1	88,8	85,6
Chile	92,9	92,1	92,4	92,3	88,2
Colombia	94,7	95,7	95,7	95,3	92,9
Costa Rica	95,0	93,7	94,0	92,3	90,1
Ecuador	96,9	95,7	96,2	96,1	94,7
El Salvador	94,0	95,1	94,8	94,0	93,2
Guatemala	92,0	92,0	90,0	90,0	85,0
Honduras	95,9	94,8	94,5	95,3	95,3
México	95,7	95,4	95,1	95,6	94,6
Nicaragua	91,0	91,0	89,0	87,0	86,0
Panamá	95,5	96,0	96,3	96,8	96,8
Paraguay	95,6	96,1	95,3	96,0	96,4
Perú	95,7	94,9	94,7	94,5	87,4
República Dominicana	90,0	89,7	90,5	93,9	90,6
Uruguay	95,1	94,9	95,2	94,1	93,0
Venezuela	88,0	88,0	86,0	81,0	74,0
<b>América Latina y el Caribe</b>	<b>93,9</b>	<b>93,8</b>	<b>93,3</b>	<b>92,9</b>	<b>90,6</b>

● Nota: los valores para América Latina y el Caribe son estimados a partir del promedio simple de los valores en los países seleccionados.

Fuente: CEPALSTAT y Observatorio de Género de la CEPAL.

Tabla 14. Tasa de desempleo de varones por país y promedio regional. 2007, 2010, 2014, 2018, 2020

	2007	2010	2014	2018	2020
Argentina	6,7	6,7	6,5	8,2	10,8
Bolivia	4,5	2,2	3,0	3,4	9,6
Brasil	6,1	4,9	7,3	10,1	12,0
Chile	6,3	7,3	6,1	6,7	10,6
Colombia	8,3	8,6	6,7	7,1	12,3
Costa Rica	3,3	6,0	8,1	8,4	15,6
Ecuador	2,6	3,5	3,0	2,9	6,4
El Salvador	8,2	8,4	8,6	7,3	7,1
Guatemala	4,5	3,2	2,6	2,1	1,8
Honduras	2,5	3,2	4,5	4,5	8,7
México	3,4	5,4	4,8	3,2	4,7
Nicaragua	7,6	7,3	6,2	5,4	5,2
Panamá	3,7	3,7	2,7	3,9	13,6
Paraguay	4,3	4,6	4,6	5,4	5,9
Perú	4,3	3,6	3,4	3,5	7,7
República Dominicana	3,8	4,1	4,8	3,5	3,9
Uruguay	6,7	5,3	5,1	6,9	8,7
Venezuela	7,9	8,5	6,7	5,9	6,4
América Latina y el Caribe	5,3	5,4	5,3	5,5	8,4

● Nota: los valores para América Latina y el Caribe son estimados a partir del promedio simple de los valores en los países seleccionados.

Fuente: CEPALSTAT y Observatorio de Género de la CEPAL.

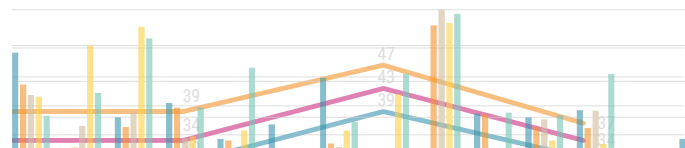


Tabla 15. Tasa de desempleo de mujeres por país y promedio regional. 2007, 2010, 2014, 2018, 2020

	2007	2010	2014	2018	2020
Argentina	10,8	9,2	7,9	10,3	11,9
Bolivia	9,3	4,5	5,4	7,1	14,8
Brasil	11,6	8,5	9,5	14,3	16,6
Chile	8,6	9,9	7,1	8,3	11,0
Colombia	13,2	14,1	12,2	13,3	21,4
Costa Rica	6,8	8,8	10,2	9,4	20,1
Ecuador	3,9	4,9	4,1	4,4	9,5
El Salvador	3,7	5,1	4,7	4,9	6,6
Guatemala	6,0	4,0	3,5	3,0	3,0
Honduras	4,1	5,2	6,7	7,4	13,7
México	4,0	5,2	4,9	3,4	4,1
Nicaragua	6,0	8,7	7,0	5,5	4,7
Panamá	6,4	6,5	4,6	6,4	24,7
Paraguay	7,5	7,4	8,1	7,4	10,2
Perú	5,3	4,7	4,0	4,4	7,6
República Dominicana	7,6	7,0	9,7	8,8	8,6
Uruguay	12,6	9,4	8,3	10,1	12,4
Venezuela	9,3	9,0	8,0	8,1	7,5
América Latina y el Caribe	7,6	7,3	7,0	7,6	11,6

● Nota: los valores para América Latina y el Caribe son estimados a partir del promedio simple de los valores en los países seleccionados.

Fuente: CEPALSTAT y Observatorio de Género de la CEPAL.

Tabla 16. Porcentaje de varones sin ingresos propios (población de 15 y más años) por país y promedio regional. 2007, 2010, 2014, 2018, 2020

	2007	2010	2014	2018	2020
Argentina	10,4	9,5	10,5	10,2	12,1
Bolivia	15,3	9,4	7,1	7,6	2,0
Brasil	17,3	16,5	15,8	19,8	16,0
Chile	10,6	11,4	8,4	8,8	13,8
Colombia	14,2	12,6	10,4	10,4	17,0
Costa Rica	6,8	10,5	10,5	9,5	15,0
Ecuador	12,0	11,2	8,8	9,9	14,0
El Salvador	16,3	15,7	17,0	16,1	16,0
Guatemala	13,4	7,2	14,0	14,0	--
Honduras	14,0	14,4	14,1	14,0	17,0
México	8,4	9,4	6,9	5,8	8,0
Nicaragua	27,8	25,9	23,0	21,8	--
Panamá	8,4	7,5	6,8	6,8	7,0
Paraguay	15,6	15,9	12,9	11,1	10,0
Perú	12,4	10,8	10,9	9,9	16,0
República Dominicana	13,5	13,4	11,6	12,1	11,0
Uruguay	5,9	5,1	4,8	5,9	7,0
Venezuela	11,3	11,6	10,3	10,3	--
América Latina y el Caribe	13,0	12,1	11,3	11,3	12,1

● Nota: los valores de América Latina y el Caribe son estimados a partir del promedio simple de los valores en los países seleccionados.

Fuente: CEPALSTAT y Observatorio de Género de la CEPAL.

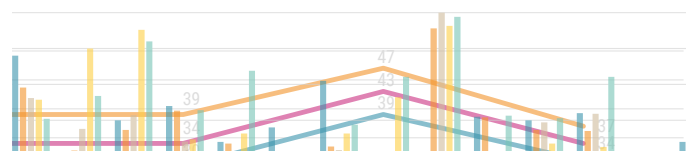


Tabla 17. Porcentaje de mujeres sin ingresos propios (población de 15 y más años) por país y promedio regional. 2007, 2010, 2014, 2018, 2020

	2007	2010	2014	2018	2020
Argentina	30,1	23,4	22,2	18,1	19,1
Bolivia	47,9	35,9	32,8	32,3	13,0
Brasil	33,0	30,6	26,8	29,0	23,0
Chile	36,1	29,5	22,3	19,6	18,4
Colombia	43,5	33,1	26,3	27,0	39,0
Costa Rica	39,7	35,5	35,0	32,9	36,0
Ecuador	36,4	34,0	35,5	33,3	33,0
El Salvador	37,5	35,3	39,9	41,6	39,0
Guatemala	41,3	31,2	51,0	51,0	--
Honduras	44,0	41,0	38,7	39,3	44,0
México	36,0	35,0	30,6	25,5	29,0
Nicaragua	61,8	57,8	46,2	43,8	--
Panamá	34,4	31,8	27,9	27,1	24,0
Paraguay	37,9	37,1	32,4	30,6	20,0
Perú	33,4	26,9	25,5	24,0	21,0
República Dominicana	34,5	29,3	26,3	26,0	18,0
Uruguay	21,1	15,2	13,5	13,0	13,0
Venezuela	37,0	35,8	32,1	32,1	--
<b>América Latina y el Caribe</b>	<b>38,1</b>	<b>33,2</b>	<b>31,4</b>	<b>30,3</b>	<b>26,0</b>

● Nota: los valores de América Latina y el Caribe son estimados a partir del promedio simple de los valores en los países seleccionados.

Fuente: CEPALSTAT y Observatorio de Género de la CEPAL.



Tabla 18. Porcentaje de varones ocupados que aportan a sistema previsional por país y promedio regional. 2007, 2010, 2014, 2018, 2020

	2007	2010	2014	2018	2020
Argentina	50,6	53,1	51,8	50,6	49,7
Bolivia	21,1	23,5	28,5	17,6	16,0
Brasil	53,0	57,5	61,5	62,4	64,3
Chile	69,0	67,6	69,7	71,1	72,7
Colombia	31,4	30,2	35,1	36,9	31,7
Costa Rica	68,2	71,4	71,6	72,2	74,1
Ecuador	31,5	43,0	47,0	41,5	35,3
El Salvador	28,9	29,7	33,4	31,7	32,8
Guatemala	20,9	19,0	17,0	--	--
Honduras	17,0	7,3	18,3	10,8	10,3
México	33,0	32,4	33,6	33,4	32,8
Nicaragua	14,8	17,4	20,0	--	--
Panamá	44,4	44,4	44,4	54,0	48,1
Paraguay	15,2	17,8	21,8	22,7	21,6
Perú	17,6	19,1	22,6	22,7	19,8
República Dominicana	31,4	34,6	34,6	36,7	38,9
Uruguay	66,6	70,0	75,1	74,2	76,2
Venezuela	35,1	36,5	39,3	--	--
América Latina y el Caribe	36,1	37,5	40,3	42,6	41,6

● Nota: los valores de América Latina y el Caribe son estimados a partir del promedio simple de los valores en los países seleccionados.

Fuente: CEPALSTAT y Observatorio de Género de la CEPAL.

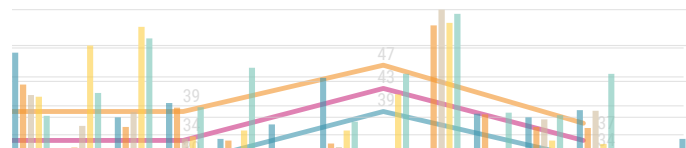


Tabla 19. Porcentaje de mujeres ocupadas que aportan a sistema previsional por país y promedio regional. 2007, 2010, 2014, 2018, 2020

	2007	2010	2014	2018	2020
Argentina	47,3	53,9	53,8	52,1	51,3
Bolivia	20,3	23,0	27,9	15,8	15,8
Brasil	50,5	56,8	63,0	64,6	67,2
Chile	62,9	62,6	66,9		71,7
Colombia	34,1	30,5	34,8	37,9	34,3
Costa Rica	57,7	60,8	62,3	64	70,3
Ecuador	35,5	42,5	43,7	41,3	34,3
El Salvador	30,0	34,3	36	28,8	25,9
Guatemala	18,3	18,1	17,9	--	--
Honduras	25,3	10,2	24,2	13,4	15,1
México	33,2	32,5	31,8	29,8	30,5
Nicaragua	22,0	24,5	27,0	--	--
Panamá	48,7	48,7	48,7	65,0	50,0
Paraguay	14,8	15,9	22,1	23,4	23,4
Perú	11,9	12,9	16,8	17,1	16,7
República Dominicana	40,7	43,2	48,1	45,8	48,9
Uruguay	65,3	68,7	76,2	77,6	80,5
Venezuela	41,0	46,0	49,8	--	--
América Latina y el Caribe	36,6	38,1	41,7	41,2	42,4

● Nota: los valores de América Latina y el Caribe son estimados a partir del promedio simple de los valores en los países seleccionados.

Fuente: CEPALSTAT y Observatorio de Género de la CEPAL.

**Tabla 20.** Porcentaje de mujeres con dedicación exclusiva a las labores del hogar, por presencia de niños o niñas entre 0 y 5 años de edad en el hogar por país y promedio regional. 2007, 2010, 2014, 2018, 2020

	2007	2010	2014	2018	2020
Argentina	21,9	19,7	19,5	14,9	17,3
Bolivia	19,4	18,9	19,4	21,9	19,6
Brasil	16,7	16,7	16,7	15,3	15,0
Chile	15,1	22,5	20,85	18,5	15,8
Colombia	34,9	30,7	28,1	29,0	34,6
Costa Rica	34,6	31,8	28,5	28,8	32,2
Ecuador	30,6	31,4	30,9	25,6	27,8
El Salvador	34,8	35	35,1	36,9	34,7
Guatemala	42,2	43,6	45,0	45,0	--
Honduras	42,4	40,4	38,7	29,2	34,4
México	40,7	43,8	40,7	34,8	36,7
Nicaragua	40,4	39,9	35,5	35,5	--
Panamá	32,4	32,5	29,4	24,5	24,0
Paraguay	18,2	22,1	17,6	15,6	14,8
Perú	22,3	20	22,5	21,6	31,6
República Dominicana	25	26,6	22,9	22,9	21,3
Uruguay	16,8	13,2	13,3	12,5	11,8
Venezuela	30,7	29,5	28,4	28,4	--
América Latina y el Caribe	28,8	28,8	27,4	25,6	24,8

● Nota: los valores de América Latina y el Caribe son estimados a partir del promedio simple de los valores en los países seleccionados.

Fuente: CEPALSTAT y Observatorio de Género de la CEPAL.

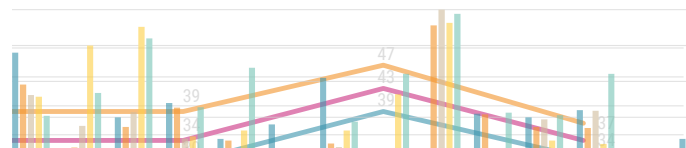


Tabla 21. Porcentaje mujeres de 15 y más años con 10 + años educación por país y promedio regional. 2007, 2010, 2014, 2018, 2020

	2007	2010	2014	2018	2020
Argentina	55,6	58,6	59,8	64,4	66,1
Bolivia	43,7	46,6	49,9	53,3	56,8
Brasil	43,5	48,2	52,5	57,6	62,5
Chile	61,8	62,5	66,2	68,6	72,9
Colombia	44,5	45,6	50,9	55,8	57,7
Costa Rica	36,9	38,4	43,3	43,9	45,8
Ecuador	43,6	46,6	50,6	54,7	56,7
El Salvador	29,1	30,1	34,4	37,0	37,9
Guatemala	17,2	18,8	20,3	24,8	29,3
Honduras	23,5	25,8	30,3	30,2	32,9
México	32,8	35,1	38,5	42,1	44,6
Nicaragua	27,5	27,5	34,8	34,8	--
Panamá	49,5	51,8	54,9	58,5	60,0
Paraguay	35,4	37,7	46,3	47,8	51,4
Perú	50,9	51,9	54,3	56,3	57,6
República Dominicana	45,5	48,9	53,3	56,2	58,1
Uruguay	41,9	42,9	47,6	50,3	51,5
Venezuela	50,1	55,5	60,9	60,9	--
América Latina y el Caribe	40,7	42,9	47,2	49,8	52,6

● Nota: los valores de América Latina y el Caribe son estimados a partir del promedio simple de los valores en los países seleccionados.

Fuente: CEPALSTAT y Observatorio de Género de la CEPAL.

Tabla 22. Porcentaje mujeres en hogares en situación de pobreza por país y promedio regional. 2007, 2010, 2014, 2018, 2020

	2007	2010	2014	2018	2020
Argentina	31,0	26,1	24,8	24,8	33,9
Bolivia	60,4	39,8	34,7	33,7	33,4
Brasil	27,9	22,8	16,9	20,7	18,9
Chile	14,3	28,0	15,6	11,2	14,5
Colombia	43,0	40,7	31,8	30,6	40,6
Costa Rica	21,2	19,3	17,9	16,7	19,8
Ecuador	35,8	33,2	24,1	24,7	30,7
El Salvador	47,9	49,5	44,4	34,7	31,5
Guatemala	54,6	54,6	50,5	--	--
Honduras	68,5	53,2	55,8	55,5	51,8
México	43,6	44,7	45,8	36,1	38,0
Nicaragua	61,7	58,5	46,1	--	--
Panamá	30,1	24,4	19,1	15,3	15,6
Paraguay	36,0	32,7	22,7	20,0	22,8
Perú	36,2	25,2	19,7	16,9	28,7
República Dominicana	41,1	41,2	34,6	22,0	23,1
Uruguay	19,4	9,8	4,6	3,0	5,3
Venezuela	26,2	26,3	29,5	--	--
América Latina y el Caribe	38,8	35,0	29,9	24,4	27,2

● Nota: los valores de América Latina y el Caribe Latina son estimados a partir del promedio simple de los valores en los países seleccionados.

Fuente: CEPALSTAT y Observatorio de Género de la CEPAL.

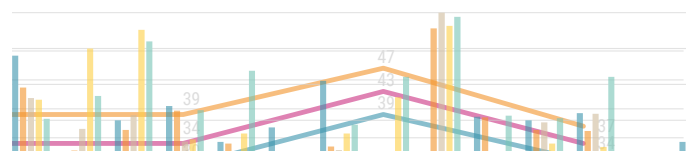


Tabla 23. Esperanza de vida al nacer mujeres por país y promedio regional. 2007, 2010, 2014, 2018, 2020

	2000-2005	2005-2010	2010-2015	2015_2020
Argentina	77,4	78,2	79	79,8
Bolivia	66	69	71,9	74,1
Brasil	74,9	76,6	78	79,3
Chile	80	81,1	82,1	82,3
Colombia	76,9	77,9	78,9	79,8
Costa Rica	80,2	80,8	81,7	82,7
Ecuador	76,5	77,6	78,5	79,6
El Salvador	74,1	75,1	76,3	77,5
Guatemala	72,1	73,7	75,6	76,8
Honduras	73,7	75	76,3	77,3
México	77,7	78	77,9	77,8
Nicaragua	73,5	74,9	76,4	77,7
Panamá	78,1	79,3	80,4	81,5
Paraguay	73,2	74,2	75,2	76,2
Perú	74,4	76,1	77,7	79,2
República Dominicana	73,2	74,6	75,9	77,1
Uruguay	78,9	80	80,7	81,3
Venezuela	76,5	77	77	76,1
<b>América Latina y el Caribe</b>	<b>75,4</b>	<b>76,6</b>	<b>77,8</b>	<b>78,7</b>

● Nota: los valores de América Latina y el Caribe son estimados a partir del promedio simple de los valores en los países seleccionados.

Fuente: CEPALSTAT con base en 2022 Revision of World Population Prospects, NN.UU.

Tabla 24. Razón mortalidad materna por país y promedio regional. 2007, 2010, 2014, 2018, 2020

	2007	2010	2014	2018	2020
Argentina	44	44	37	38	30
Bolivia	160	160		155	155
Brasil	69	72	64	65	58
Chile	18	18	14	14	11
Colombia	76	72	54	45	51
Costa Rica	19	21	29	15	29
Ecuador	90	93	49	41	30
El Salvador		84	53	29	29
Guatemala	139			113	108
Honduras		74		78	58
México	56	52	39	35	34
Nicaragua	77		38	35	38
Panamá	59	60	59	46	40
Paraguay	127	101	64	71	68
Perú	103		84	70	70
República Dominicana	108	126	119	107	89
Uruguay	27,4		19	15	31
Venezuela	57	69	82	125	125
América Latina y el Caribe	76,8	74,7	53,6	60,9	58,6

● Nota: los valores de América Latina y el Caribe son estimados a partir del promedio simple de los valores en los países seleccionados.

Fuente: CEPALSTAT y Observatorio de Género de la CEPAL.

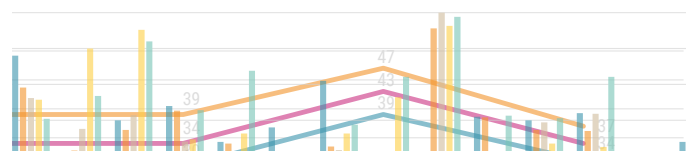


Tabla 25. Proporción de partos atendidos por personal sanitario especializado por país y promedio regional. 2007, 2010, 2014, 2018, 2020

	2007	2010	2014	2018	2020
Argentina	99,4	95,0	99,6	99,5	98,8
Bolivia	71,1	84,0	83,9	72,0	81,1
Brasil	98,6	98,9	98,4	98,8	99,1
Chile	99,7	99,8	99,8	99,8	99,8
Colombia	97,8	94,8	98,9	98,4	98,8
Costa Rica	98,7	95,3	99,2	98,5	99,0
Ecuador	82,0	87,4	94,7	95,9	97,2
El Salvador	93,1	98,0	98,0	99,9	99,9
Guatemala	31,4	52,3	67,0	69,6	69,6
Honduras	66,3	82,8	72,0	74,0	94,1
México	92,7	94,5	95,6	96,6	96,6
Nicaragua	73,7	88,0	93,4	94,1	94,1
Panamá	91,5	92,7	93,9	92,9	95,0
Paraguay	90,6	95,6	96,4	97,7	97,7
Perú	71,0	83,8	90,0	93,7	95,7
República Dominicana	97,8	98,7	98,6	99,7	99,2
Uruguay	98,6	99,8	99,9	100,0	100,0
Venezuela	98,1	98,1	99,5	98,7	98,7
<b>América Latina y el Caribe</b>	<b>86,2</b>	<b>91,1</b>	<b>93,3</b>	<b>93,3</b>	<b>95,2</b>

● Nota: los valores de América Latina y el Caribe son estimados a partir del promedio simple de los valores en los países seleccionados.

Fuente: CEPALSTAT y Observatorio de Género de la CEPAL.



**Tabla 26.** Porcentaje de nacimientos de madres adolescentes 15-19 en relación al total de nacimientos (cada 1000) por país y promedio regional. 2007, 2010, 2014, 2018, 2020

	2007	2010	2014	2018	2020
Argentina	15,5	15,7	15,5	12,9	10,6
Bolivia	15,6	15,5	14,9	14,3	14,0
Brasil	20,2	18,4	17,8	14,7	13,2
Chile	16,1	15,2	12,2	6,7	6,4
Colombia	21,9	21,8	20,6	18,0	16,6
Costa Rica	18,7	17,8	16,1	14,1	11,2
Ecuador	19,6	20,3	19,4	18,1	16,4
El Salvador	19,9	20,2	21,0	18,0	16,4
Guatemala	17,8	18,4	17,7	17,5	16,5
Honduras	19,2	19,2	18,7	18,2	17,7
México	17,0	18,1	17,7	16,3	15,9
Nicaragua	23,8	23,2	21,9	20,4	19,9
Panamá	18,5	18,8	18,5	16,3	16,0
Paraguay	17,4	18,0	17,4	15,8	15,1
Perú	15,5	14,7	14,4	13,9	13,7
República Dominicana	24,1	24,8	22,0	19,0	15,9
Uruguay	17,3	17,6	16,2	13,1	12,1
Venezuela	21,3	21,7	21,2	21,0	22,6
<b>América Latina y el Caribe</b>	<b>18,9</b>	<b>18,9</b>	<b>18,0</b>	<b>16,0</b>	<b>15,0</b>

● Nota: los valores de América Latina y el Caribe son estimados a partir del promedio simple de los valores en los países seleccionados.

Fuente: CEPALSTAT y Observatorio de Género de la CEPAL.

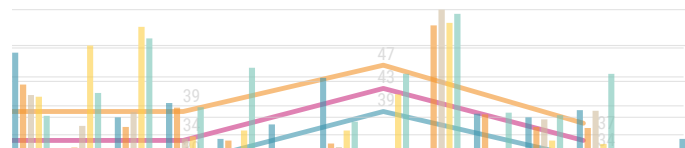


Tabla 27. Tasa de femicidio (cada 100.000) por país y promedio regional. 2018 y 2020

	2017-2018	2020
Argentina	1,1	1,1
Bolivia	2,3	2,0
Brasil	1,1	1,6
Chile	0,5	0,4
Colombia	0,5	0,7
Costa Rica	1,0	0,8
Ecuador	1,3	0,9
El Salvador	6,8	2,1
Guatemala	2,0	1,3
Honduras	5,1	4,7
México	1,4	1,4
Nicaragua	0,7	0,7
Panamá	1,0	1,4
Paraguay	1,7	1,0
Perú	0,8	0,8
República Dominicana	1,9	2,4
Uruguay	1,7	1,1
Venezuela	0,8	0,8
<b>América Latina y el Caribe</b>	<b>1,8</b>	<b>1,4</b>

● Nota: los valores de América Latina y el Caribe son estimados a partir del promedio simple de los valores en los países seleccionados.

Fuente: CEPALSTAT y Observatorio de Género de la CEPAL.

Tabla 28. Evolución del índice de compromisos institucionales por países y promedio regional, 2007, 2010, 2013, 2018, 2021, 2022

	2007	2010	2013	2018	2021	2022
Argentina	0,50	0,50	0,50	0,67	0,77	0,79
Bolivia	0,33	0,50	0,58	0,58	0,67	0,67
Brasil	0,43	0,27	0,43	0,43	0,43	0,44
Chile	0,08	0,08	0,23	0,65	0,63	0,63
Colombia	0,25	0,35	0,58	0,58	0,54	0,67
Costa Rica	0,58	0,67	0,67	0,67	0,61	0,64
Ecuador	0,52	0,60	0,60	0,60	0,69	0,69
El Salvador	0,00	0,00	0,25	0,27	0,42	0,42
Guatemala	0,17	0,17	0,17	0,17	0,26	0,26
Honduras	0,17	0,17	0,25	0,33	0,33	0,33
México	0,42	0,50	0,50	0,58	0,61	0,71
Nicaragua	0,00	0,00	0,00	0,42	0,41	0,41
Panamá	0,33	0,33	0,50	0,58	0,64	0,64
Paraguay	0,25	0,25	0,25	0,33	0,48	0,48
Perú	0,33	0,42	0,42	0,50	0,58	0,72
República Dominicana	0,33	0,33	0,33	0,33	0,33	0,34
Uruguay	0,33	0,50	0,75	0,75	0,83	0,83
Venezuela	0,58	0,58	0,58	0,58	0,63	0,59
América Latina y el Caribe	0,31	0,35	0,42	0,50	0,55	0,57

● Nota: los valores de América Latina y el Caribe son estimados a partir del promedio simple de los valores en los países seleccionados.

Fuente: fundamentalmente, Observatorio de Género de la CEPAL y Base de datos de programas de protección social no contributiva en América Latina y el Caribe de CEPAL.

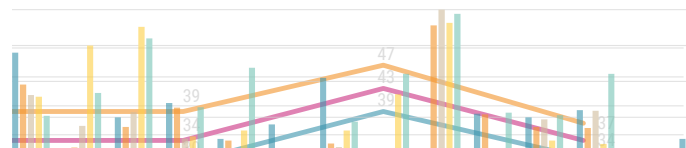


Tabla 29. Evolución del subíndice de legislación del aborto por países y promedio regional, 2007, 2010, 2013, 2018, 2021, 2022

	2007	2010	2013	2018	2021	2022
Argentina	0,75	0,75	0,75	0,75	1,00	1,00
Bolivia	0,50	0,50	0,50	0,50	0,50	0,50
Brasil	0,50	0,50	0,50	0,50	0,50	0,50
Chile	0,00	0,00	0,00	0,50	0,50	0,50
Colombia	0,50	0,75	0,75	0,75	0,75	1,00
Costa Rica	0,75	0,75	0,75	0,75	0,75	0,75
Ecuador	0,50	0,50	0,50	0,50	0,50	0,50
El Salvador	0,00	0,00	0,00	0,00	0,00	0,00
Guatemala	0,25	0,25	0,25	0,25	0,25	0,25
Honduras	0,00	0,00	0,00	0,00	0,00	0,00
México	0,50	0,50	0,50	0,50	0,50	1,00
Nicaragua	0,00	0,00	0,00	0,00	0,00	0,00
Panamá	0,50	0,50	0,50	0,50	0,50	0,50
Paraguay	0,25	0,25	0,25	0,25	0,25	0,25
Perú	0,50	0,50	0,50	0,50	0,50	0,50
República Dominicana	0,00	0,00	0,00	0,00	0,00	0,00
Uruguay	0,75	0,75	1,00	1,00	1,00	1,00
Venezuela	0,25	0,25	0,25	0,25	0,25	0,25
América Latina y el Caribe	0,36	0,38	0,39	0,42	0,43	0,47

● Nota: los valores de América Latina y el Caribe son estimados a partir del promedio simple de los valores en los países seleccionados.

Fuente: fundamentalmente, Observatorio de Género de la CEPAL y Base de datos de programas de protección social no contributiva en América Latina y el Caribe de CEPAL.

Tabla 30. Evolución del subíndice de ley de cuotas parlamentarias por países y promedio regional, 2007, 2010, 2013, 2018, 2021, 2022

	2007	2010	2013	2018	2021	2022
Argentina	0,50	0,50	0,50	1,00	1,00	1,00
Bolivia	0,50	1,00	1,00	1,00	1,00	1,00
Brasil	0,50	0,00	0,50	0,50	0,50	0,50
Chile	0,00	0,00	0,00	0,75	0,75	0,75
Colombia	0,00	0,00	0,50	0,50	0,50	0,50
Costa Rica	0,75	1,00	1,00	1,00	1,00	1,00
Ecuador	0,75	1,00	1,00	1,00	1,00	1,00
El Salvador	0,00	0,00	0,50	0,50	0,50	0,50
Guatemala	0,00	0,00	0,00	0,00	0,00	0,00
Honduras	0,50	0,50	0,75	1,00	1,00	1,00
México	0,50	0,75	0,75	1,00	1,00	1,00
Nicaragua	0,00	0,00	0,00	1,00	1,00	1,00
Panamá	0,50	0,50	1,00	1,00	1,00	1,00
Paraguay	0,25	0,25	0,25	0,25	0,25	0,25
Perú	0,50	0,50	0,50	0,50	0,50	1,00
República Dominicana	0,75	0,75	0,75	0,75	0,75	0,75
Uruguay	0,00	0,50	0,50	0,50	0,50	0,50
Venezuela	1,00	1,00	1,00	1,00	1,00	0,75
América Latina y el Caribe	0,39	0,46	0,58	0,74	0,74	0,75

● Nota: los valores de América Latina y el Caribe son estimados a partir del promedio simple de los valores en los países seleccionados.

Fuente: fundamentalmente, Observatorio de Género de la CEPAL.

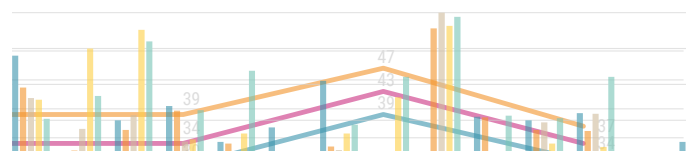


Tabla 31. Evolución del subíndice de licencias parentales por países y promedio regional, 2007, 2010, 2013, 2018, 2021, 2022

	2007	2010	2013	2018	2021	2022
Argentina	0,25	0,25	0,25	0,25	0,25	0,25
Bolivia	0,00	0,00	0,25	0,25	0,25	0,25
Brasil	0,30	0,30	0,30	0,30	0,30	0,30
Chile	0,25	0,25	0,70	0,70	0,70	0,70
Colombia	0,25	0,30	0,50	0,50	0,50	0,75
Costa Rica	0,25	0,25	0,25	0,25	0,25	0,30
Ecuador	0,30	0,30	0,30	0,30	0,30	0,30
El Salvador	0,00	0,00	0,25	0,30	0,30	0,30
Guatemala	0,25	0,25	0,25	0,25	0,25	0,25
Honduras	0,00	0,00	0,00	0,00	0,00	0,00
México	0,25	0,25	0,25	0,25	0,25	0,25
Nicaragua	0,00	0,00	0,00	0,25	0,25	0,25
Panamá	0,00	0,00	0,00	0,25	0,25	0,25
Paraguay	0,25	0,25	0,25	0,50	0,50	0,50
Perú	0,00	0,25	0,25	0,50	0,50	0,50
República Dominicana	0,25	0,25	0,25	0,30	0,30	0,30
Uruguay	0,25	0,25	0,75	0,75	0,75	0,75
Venezuela	0,50	0,50	0,50	0,50	0,50	0,50
América Latina y el Caribe	0,19	0,20	0,29	0,36	0,36	0,37

● Nota: los valores de América Latina y el Caribe son estimados a partir del promedio simple de los valores en los países seleccionados.

Fuente: fundamentalmente, Observatorio de Género de la CEPAL.

Tabla 32. Evolución del subíndice de normativa sobre cuidados por países y promedio regional, 2021, 2022

	2021	2022
Argentina	0,58	0,71
Bolivia	0,67	0,67
Brasil	0,42	0,42
Chile	0,71	0,71
Colombia	0,46	0,58
Costa Rica	0,54	0,58
Ecuador	0,75	0,75
El Salvador	0,46	0,46
Guatemala	0,38	0,38
Honduras	0,21	0,21
México	0,46	0,46
Nicaragua	0,21	0,21
Panamá	0,54	0,54
Paraguay	0,46	0,46
Perú	0,71	0,75
República Dominicana	0,25	0,25
Uruguay	0,88	0,88
Venezuela	0,50	0,54
América Latina y el Caribe	0,51	0,53

● Nota: los valores de América Latina y el Caribe son estimados a partir del promedio simple de los valores en los países seleccionados.

Fuente: fundamentalmente, Observatorio de Género de la CEPAL y Base de datos de programas de protección social no contributiva en América Latina y el Caribe de CEPAL.

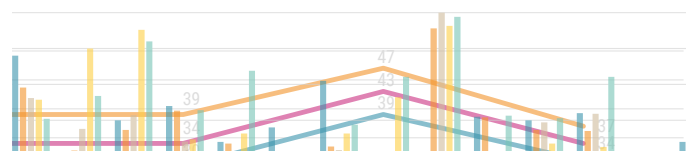


Tabla 33. Evolución del subíndice de normativa sobre cuidados según dimensiones, por países, 2022

País	DIMENSIÓN 1	DIMENSIÓN 2					DIMENSIÓN 3		
	Existencia de un sistema integral de cuidados	Existencia de un sistema de cuidados para poblaciones específicas				Total_ Dimensión 2	Normativa sobre cuidado/ protección de la infancia		Total_ Dimensión 3
		Existencia de un sistema/ red integral de cuidado/ protección// atención a la infancia con un componente de cuidado	Existencia de un sistema/ red integral de cuidado/ protección a las personas con discapacidad en situación de dependencia con un componente de cuidado	Existencia en la normativa nacional de un cálculo sobre el trabajo doméstico no remunerado («cuenta satélite» oficial)	Existencia de un sistema/ red integral de cuidado/ protección // atención a personas adultas mayores con un componente de cuidado		Existencia de programas de transferencias condicionadas	Previsión de salas de lactancia en ámbitos laborales	
Argentina	0	0,25	0,25	0,25	0	0,75	0,5	0,5	1
Bolivia	0	0,25	0,25	0	0	0,5	0,5	0,5	1
Brasil	0	0,25	0	0	0,25	0,5	0,5	0,5	1
Chile	0	0,25	0,25	0	0,25	0,75	0,5	0,5	1
Colombia	0,5	0,25	0,25	0,25	0,25	1	0,5	0,5	1
Costa Rica	0	0,25	0	0,25	0,25	0,75	0,5	0,5	1
Ecuador	0	0,25	0,25	0	0	0,5	0,5	0,5	1
El Salvador	0	0,25	0	0	0	0,25	0,5	0,5	1
Guatemala	0	0,25	0	0	0	0,25	0,5	0,5	1
Honduras	0	0	0,25	0	0	0,25	0,5	0,5	1
México	0	0,25	0,25	0,25	0	0,75	0,5	0,5	1
Nicaragua	0	0,25	0	0	0	0,25	0	0,5	0,5
Panamá	0	0,25	0	0	0	0,25	0,5	0,5	1
Paraguay	0	0,25	0	0	0	0,25	0,5	0,5	1
Perú	0	0,25	0,25	0,25	0,25	1	0,5	0,5	1
Rep. Dominicana	0	0,25	0	0	0,25	0,5	0,5	0,5	1
Uruguay	1	0,25	0,25	0	0,25	0,75	0,5	0,5	1
Venezuela	0	0,25	0,25	0	0,25	0,75	0	0,5	0,5

● Nota: los valores de América Latina y el Caribe son estimados a partir del promedio simple de los valores en los países seleccionados.



DIMENSIÓN 4			DIMENSIÓN 5			DIMENSIÓN 6			TOTAL ÍNDICE NORMATIVA CUIDADOS
Normativa sobre cuidado/ protección de personas con discapacidad y/o en situación de dependencia		Total_ Dimensión 4	Normativa sobre cuidado/ protección de personas adultas mayores		Total_ Dimensión 5	Normativa sobre personas a cargo de tareas de cuidado		Total_ Dimensión 6	
Existencia de programas de transferencias condicionadas	Existencia de pensiones sociales		Existencia de programas de transferencias condicionadas	Existencia de pensiones sociales		Existencia de licencias familiares para trabajadores/ as con personas en situación de dependencia a su cargo	Reconocimiento formal de las personas que proveen cuidados no remuneradas		
0,5	0,5	1	0	0,5	0,5	0,5	0,5	1	0,71
0,5	0,5	1	0	0,5	0,5	0,5	0,5	1	0,67
0	0,5	0,5	0	0,5	0,5	0	0	0	0,42
0,5	0,5	1	0	0,5	0,5	0,5	0,5	1	0,71
0	0	0	0	0,5	0,5	0,5	0	0,5	0,58
0	0,5	0,5	0	0,5	0,5	0,5	0,25	0,75	0,58
0,5	0,5	1	0,5	0,5	1	0,5	0,5	1	0,75
0	0	0	0,5	0,5	1	0,5	0	0,5	0,46
0	0,5	0,5	0	0,5	0,5	0	0	0	0,38
0	0	0	0	0	0	0	0	0	0,21
0	0,5	0,5	0	0,5	0,5	0	0	0	0,46
0	0	0	0	0	0	0,5	0	0,5	0,21
0,5	0,5	1	0,5	0,5	1	0	0	0	0,54
0,5	0	0,5	0,5	0,5	1	0	0	0	0,46
0	0,5	0,5	0,5	0,5	1	0,5	0,5	1	0,75
0	0	0	0	0	0	0	0	0	0,25
0,5	0,5	1	0	0,5	0,5	0,5	0,5	1	0,88
0	0,5	0,5	0	0,5	0,5	0,5	0,5	1	0,54

Fuente: fundamentalmente, Observatorio de Género de la CEPAL y Base de datos de programas de protección social no contributiva en América Latina y el Caribe de CEPAL.

Tabla 34. Evolución del subíndice de violencia contra las mujeres basada en género, por países y promedio regional, 2021, 2022

	2021	2022
Argentina	1,00	1,00
Bolivia	0,92	0,92
Brasil	0,42	0,50
Chile	0,50	0,50
Colombia	0,50	0,50
Costa Rica	0,50	0,58
Ecuador	0,92	0,92
El Salvador	0,83	0,83
Guatemala	0,42	0,42
Honduras	0,42	0,42
México	0,83	0,83
Nicaragua	0,58	0,58
Panamá	0,92	0,92
Paraguay	0,92	0,92
Perú	0,67	0,83
R. Dominicana	0,42	0,42
Uruguay	1,00	1,00
Venezuela	0,92	0,92
<b>América Latina y el Caribe</b>	<b>0,70</b>	<b>0,72</b>

● Nota: los valores de América Latina y el Caribe son estimados a partir del promedio simple de los valores en los países seleccionados.

Fuente: fundamentalmente, Observatorio de Género de la CEPAL.

Tabla 35. Evolución del subíndice de violencia contra las mujeres basada en género según dimensiones, por países, 2022

Ley integral sobre violencia por razón de género contra las mujeres	Tipificación del femicidio	Normativa sobre violencia doméstica/intrafamiliar	Normativa sobre violencia institucional	Normativa sobre violencia política	Normativa sobre violencia laboral	Normativa sobre violencia obstétrica	Normativa sobre violencia mediática/cibernética	Normativa sobre acoso sexual	Normativa sobre violencia patrimonial y económica	Normativa sobre violencia simbólica	Normativa sobre acoso callejero/ en espacios públicos	Total índice de violencia contra la mujer basada en género
1	1	1	1	1	1	1	1	1	1	1	1	1,00
1	1	1	1	1	1	1	1	1	1	1	0	0,92
0	1	1	0	1	0	0	1	1	1	0	0	0,50
0	1	1	0	0	1	0	0	1	1	0	1	0,50
1	1	1	0	0	1	0	0	1	1	0	0	0,50
0	1	1	0	1	1	0	0	1	1	0	1	0,58
1	1	1	1	1	1	1	1	1	1	1	0	0,92
1	1	1	1	1	1	0	1	1	1	1	0	0,83
1	1	1	0	0	1	0	0	0	1	0	0	0,42
0	1	1	0	0	1	0	0	1	1	0	0	0,42
1	1	1	1	1	1	1	1	1	1	0	0	0,83
1	1	1	1	0	1	0	0	1	1	0	0	0,58
1	1	1	1	1	1	1	1	1	1	1	0	0,92
1	1	1	1	1	1	1	1	1	1	1	0	0,92
1	1	1	0	1	1	1	1	1	1	0	1	0,83
0	1	1	0	0	1	0	0	1	1	0	0	0,42
1	1	1	1	1	1	1	1	1	1	1	1	1,00
1	1	1	1	1	1	1	1	1	1	1	0	0,92
0,72	1,00	1,00	0,56	0,67	0,94	0,50	0,61	0,94	1,00	0,44	0,28	0,72

● Nota: los valores de América Latina y el Caribe son estimados a partir del promedio simple de los valores en los países seleccionados.

Fuente: fundamentalmente, Observatorio de Género de la CEPAL.

